

Dossier pédagogique Expérience Cyrano

Cycle 4



SOMMAIRE :

La scénographie L’Expérience Cyrano	p.3
Premier angle d’approche : la scénographie	p.5
Proposition d’atelier : devenez scénographe	p.5
Quelles sont les étapes de pensée d’un scénographe ?	p.6
Proposition d’atelier : création d’un bruitage	p.6
Deuxième angle d’approche : Cyrano de Bergerac, la pièce de théâtre	p.7
Proposition d’atelier : théâtre à l’italienne avec émotion	p.7
Proposition d’atelier : écriture de poème	p.8
Troisième angle d’approche : la vie au XVIIème siècle	p.9
Proposition d’atelier : réflexion et recherche	p.9
Espace ressource	p.10
Ressource 1 : préparer son groupe avant sa venue à L’Expérience Cyrano ...	p.10
Ressource 2 : quelle est l’image de Cyrano ?	p.11
Ressource 3 : le théâtre	p.12
Ressource 4 : quelques photos de l’Expérience Cyrano	p.13
Ressource 2 * : quelle est l’image de Cyrano ?	p.16

La scénographie L’Expérience Cyrano

Un parcours organisé en 7 étapes :

En pénétrant dans l’espace scénographique, le visiteur se retrouve dans les coulisses d’un théâtre. Il est accueilli par un comédien qui apprend qu’il doit jouer très prochainement le rôle de Cyrano de Bergerac. Le comédien sera le guide durant toute la visite – Avec lui, nous découvrirons toutes les facettes du personnage de Cyrano de Bergerac. A travers son regard et ses questionnements, nous comprendrons également comment se « fabrique » une pièce de théâtre, comment elle se met en place via son scénario, ses différents rôles, ses décors...

Ainsi, de coulisses en décors, nous suivrons le comédien au fil des cinq actes de la pièce. Nous rencontrerons tour à tour un Cyrano hâbleur et provocateur, le tendre idéaliste, l’amoureux tragique, le maître des mots, l’homme libre, le combattant valeureux, l’homme de panache.

La visite se fait avec un **audio-guide et un casque**, ce qui permet aux visiteurs de vivre en autonomie leur visite dans l’espace.

Cet espace est idéal pour vivre une première expérience de l’univers théâtral. En effet, l’espace se veut interactif et immersif. Il offre aux enfants la possibilité d’être acteur de leur visite.



Plan de la scénographie

Afin de comprendre ce que vont découvrir les élèves, voici 3 angles d’approches autour de la visite :

- La scénographie
- La pièce de théâtre
- La vie au XVIIIème siècle

Premier angle d’approche : la scénographie

Il est important de comprendre l’espace dans lequel les élèves vont se plonger. Il faut donc expliquer en quoi la scénographie est différente d’un musée classique.

- **La différence entre un musée et une scénographie :** [Muséographie et scénographie : quelle différence ? - La Boîte à Histoires | Agence Muséographie et Scénographie \(laboiteahistoires.com\)](#)

L’histoire des musées : ces vidéos permettent de comprendre en quoi la scénographie ne rentre pas dans la catégorie d’un musée : <https://youtu.be/9BZcdOdLrTE> et <https://youtu.be/x7RFLW8wsuw>

Qu’est-ce qu’une scénographie ?

Page internet expliquant avec vidéo ce qu’est une scénographie : [Comment la scénographie des expositions influence l’expérience des visiteurs \(theconversation.com\)](#)

Expliquer le métier de scénographe :

Vidéo explicative de : 12min30 [SCENOGRAPHE D’EXPOSITION : quotidien, salaire, parcours | Pool \(youtube.com\)](#) sur le métier de scénographe à ne pas confondre avec le métier de scénographe dans le spectacle vivant : https://youtu.be/RV_Fd-uf4NU

Proposition d’atelier : devenez scénographe

Comment réfléchir à la construction d’une scénographie ? Le point de départ peut être un atelier de construction miniature d’un espace comportant une thématique, ou encore un croquis d’un espace liant arts plastiques, mathématiques et français.

Initiation à la scénographie

Si l’on souhaite étudier avec les élèves les enjeux de la scénographie, il peut être intéressant de travailler en collaboration avec le professeur d’arts plastiques. L’exercice que nous proposons est sûrement trop long pour être réalisé en une séance mais il peut faire office de tâche finale pour les élèves dans les matières de français et d’arts plastiques.

– En amont, les élèves pourraient avoir eu une présentation des différents matériaux utilisables en temps normal pour construire un décor. Avec le professeur d’arts plastiques, il est possible d’imaginer une séance où les élèves notent les avantages et les désavantages de l’ensemble des matériaux présentés (plus ou moins malléables, plus ou moins beaux, plus ou moins rigides etc.)

– Dans un second temps, les élèves sont répartis en îlots et doivent sélectionner – ou se voient imposer une scène de Cyrano de Bergerac. Leur mission sera d’inventer un décor complet dans laquelle la scène sera jouée.

– En guise de remise du devoir final, cela peut dépendre du temps que l’on souhaite consacrer à cette activité. On peut aller du simple croquis détaillé à la construction entière du décor en passant par la réalisation d’une maquette miniature de la scénographie imaginée.

Exemple de maquette de décor : ([Travail autour de la mise en scène - collectif ppcmART - Les carnets artistiques et pédagogiques \(editionstheatrales.fr\)](#))

Comme pour l’activité précédente, imaginer un décor complet vise à encourager l’autonomie des élèves. En travaillant en îlots, on cherche aussi à améliorer leur capacité à travailler en groupe et, s’ils

doivent justifier leur choix de matériaux et de scénographie, les élèves travaillent aussi l’argumentation et leur faculté de raisonnement.

Si vous souhaitez aller plus loin, vous pouvez faire un atelier modélisation sur un logiciel tel que :

- Tinkercad : <https://www.tinkercad.com/>
(lien tuto - [https://fr.tuto.com/tinkercad/decouvrir-la-3d-avec-tinkercad,115411.html?utm_source=tuto&utm_medium=blog&utm_campaign=ressources GRATUITES&utm_content=logiciel 3D/04/12/2023](https://fr.tuto.com/tinkercad/decouvrir-la-3d-avec-tinkercad,115411.html?utm_source=tuto&utm_medium=blog&utm_campaign=ressources GRATUITES&utm_content=logiciel%203D/04/12/2023))
- Sketchup en ligne : <https://www.sketchup.com/fr/plans-and-pricing/sketchup-free> (plusieurs tuto - <https://www.youtube.com/@technocollege>)

Quelles sont les étapes de pensée d’un scénographe ?

(Aide pour les élèves)

Etape 1 : Comprendre l’idée ou la thématique – Par exemple, la combinaison de la pièce de théâtre avec la conception d’un espace.

Etape 2 : Phase de conception visuelle

La phase de conception créative, le scénographe transforme les thématiques et la vision en éléments visuels. Ce processus inclut :

- **Développement de Concepts Visuels** : paperboard rempli d’idées de ce que l’on peut faire
- **Croquis et Esquisses** : mettre sous forme de dessins les idées pour l’espace
- **Maquettes 3D et Simulations** : utilisation de technologies avancées pour une représentation précise et immersive de l’espace scénographique. (logiciel Modélisme)
- **Sélection de Matériaux** : choix des matériaux, textures et couleurs adaptées à l’ambiance, la durabilité et le budget de l’événement.
- **Intégration Multimédia** : planification de l’usage de projections vidéo, éclairage et son pour enrichir l’expérience.

Proposition d’atelier : création de bruitage

Il est vrai que la musique crée une ambiance dans un film ou une pièce de théâtre et apporte une émotion. Il est tout aussi vrai qu’une ambiance sonore peut apporter plus de vie à un espace et contribue à faire vivre un espace inanimé.

Cet atelier permet de faire manipuler un logiciel de montage sonore aux élèves. Ces derniers réfléchiront ainsi au détournement d’objet dans le but de créer un fond sonore.

Cela peut être fait sur un film de Cyrano de Bergerac où les élèves choisiront une séquence qu’ils souhaitent bruite.

Lien explicatif : <https://yakamedia.cemea.asso.fr/sites/default/files/upload/Atelier%20bruitage%20TUTO%20PDF.pdf>

Logiciel de montage audio : https://audacity.fr/?utm_source=bdmtools&utm_medium=siteweb&utm_campaign=audacity

Deuxième angle d’approche : Cyrano de Bergerac, la pièce de théâtre

C’est quoi le théâtre ? [Théâtre — Wikimini, l’encyclopédie pour enfants](#) ou [Théâtre - Vikidia, l’encyclopédie des 8-13 ans](#)

Qui est présent pour créer une pièce : [Les métiers du théâtre - Parlons Théâtre \(parlonstheatre.fr\)](#) ou [189604-lesmetiersdutheatre.pdf \(artishoc.coop\)](#)

La pièce de Cyrano de Bergerac :

Filmographie :

Edmond (2019) : une façon de connaître l’auteur de Cyrano tout en découvrant la pièce de théâtre de manière différente. (*Attention : le film se passe au siècle d’Edmond Rostand donc la belle époque avec les maisons closes.*)

Cyrano de Bergerac (1990) : un classique cinématographique sur la pièce de Cyrano de Bergerac

Bibliographie :

Cyrano de Bergerac, (Éditions Larousse, Collection "Petits Classiques") : une édition annotée avec des explications pédagogiques adaptées aux collégiens et lycéens.

Cyrano de Bergerac, (Éditions Hatier, Collection "Classiques & Cie collège") : avec des analyses de texte, des questionnaires et des documents complémentaires.

Cyrano de Bergerac, (Editions Hachette, collection bibliocollège): notes, questionnaire, histoire de l’art.

Cyrano de Bergerac, (Editions Gallimard, collection classicocollège): notes, présentation et dossier

Présentation des personnages de Cyrano de Bergerac :

<https://www.superprof.fr/ressources/francais/francais-4eme/edmond-rostand-analyse.html>

(personnages, relation entre les personnages, résumé des actes)

Proposition d’atelier : théâtre à l’italienne avec émotion

Pour permettre aux élèves de comprendre la recherche du ton juste lors des répétitions des comédiens, il est intéressant de les mettre en action dans la pièce.

Tel le collectif lyonnais BIS et la scénographie L’Expérience Cyrano, dépoussiérons Cyrano de Bergerac ! (<https://grainsdesel.com/se-cultiver/un-cyrano-interactif-qui-va-emballer-les-ados/>)

Le concept : jouer la pièce de Cyrano autrement en imposant une émotion aléatoire aux personnages de la pièce. Les élèves interprètent également les personnages de manière aléatoire.

Matériel nécessaire : 7 volontaires ; 7 dossards de couleurs différentes, 7 livres de la pièce de Cyrano de Bergerac, deux dés de couleurs différentes (1 pour l’acte, 1 autre pour la scène), 7 volontaires, 1 petit sac ou 1 chapeau et les noms des personnages sur des étiquettes

Déroulement du jeu :

- Les dossards correspondront à une émotion : la joie, la tristesse, la peur, la colère, la surprise, le dégoût, la honte ou encore l’envie. Choisissez les émotions. Ces dernières seront compréhensibles par la couleur du dossard ou par un papier sur lequel est indiquée l’émotion à jouer.
- Les élèves tireront au sort les personnages qu’ils devront jouer avec l’émotion de leur dossard et tireront aussi au sort l’acte et la scène à jouer.
- Ils devront jouer les répliques de leur personnage avec l’émotion de leur dossard.
- Les élèves peuvent changer s’ils ne se sentent pas capable de le faire, mais tout le monde doit essayer.

Proposition d’atelier : écriture de poème

Pour permettre aux élèves de comprendre le processus de création de poème en vers, vous pouvez aborder cela comme une écriture de texte de rap.

Le concept / Le but : plaire à Roxane avec le plus beau poème selon la thématique et la rime imposées. Les groupes de participants devront écrire les plus beaux poèmes pour remporter un point et remporter le cœur de Roxane. Le premier groupe qui a 8 points, arrivera à réconcilier Roxane et Christian.

Matériel nécessaire : 1 tableau, 1 craie ou 1 velleda, des pages blanches et des crayons, 7 ou 8 groupes d’enfants de 2 ou 3 élèves, des papiers avec les thématiques imposés, des papiers avec des rimes imposés, 2 petits sacs.

Déroulement du jeu :

- Le professeur en amont du jeu devra préparer les étiquettes pour les rimes. Les élèves peuvent choisir les thématiques des poèmes en écrivant sur les étiquettes (le professeur peut trier les thèmes proposés)
- Les élèves devront se mettre par 2 ou 3 et réfléchir ensemble à 4 phrases en vers qui correspondent aux rimes et à la thématique imposées. Ils ont 10 minutes pour trouver 4 phrases.
- Chaque groupe doit utiliser des mots différents pour les rimes. Si les mêmes mots sont utilisés par plusieurs groupes, ils ne rapporteront pas de point pour gagner la partie.
- A chaque fin de partie, les groupes déclament leurs vers, le professeur prend note des mots utilisés. Si la thématique est respectée, il distribue les points ou non.

Comment les points sont-ils attribués ?

- 1 point est attribué si les mots de la rime ne sont pas utilisés par un autre groupe. 2 points sont accordés si les vers respectent la thématique et que les mots de la rime ne sont pas réutilisés.
- Si la thématique est respectée, cela vaut 1 point.

Troisième angle d’approche : la vie au XVII^{ème} siècle

La pièce de Cyrano de Bergerac se déroule au XVII^{ème} siècle. De ce fait, dans la scénographie « L’Expérience Cyrano », certains aspects de ce siècle seront abordés afin de comprendre le mode de vie de cette époque.

Il est intéressant d’aborder ce siècle et tout ce qu’il regorge :

Les duels : [La pratique du duel sous l’Ancien Régime \(cultea.fr\)](http://cultea.fr) ou [Le duel : une histoire écrite de l’Antiquité au XVIII^e siècle, à la pointe de l’épée | Historia](http://historia.fr)

La cuisine : [Histoire de la cuisine - Vikidia, l’encyclopédie des 8-13 ans](http://vikidia.com) et [Au XVIII^e siècle - Cuisine française \(cuisinealafrancaise.com\)](http://cuisinealafrancaise.com)

Le siège d’Arras : [Entre théâtre et jeux de mots : le siège d’Arras de 1640 \(culturalis.fr\)](http://culturalis.fr) et [Arras intègre le Royaume de France au 17^{ème} Siècle | Arras Ville](http://arrasville.com)

Les cadets de Gascogne :

[Les Cadets de Gascogne | Le Monde de d’Artagnan\(lemondededartagnan.org\)](http://lemondededartagnan.org) et <https://www.jaimemonpatrimoine.fr/fr/module/81/1459/l-histoire-des-cadets-de-gascogne>

Les figures politiques de l’époque : <https://www.geo.fr/histoire/richeleu-qui-etait-le-plus-celebre-ministre-de-louis-xiii-202650>

Explication sur le Cardinal Richelieu en anglais : <https://www.youtube.com/watch?v=GCWOVp9ekxM>

Proposition d’atelier : réflexion et recherche

Réfléchir en tant que costumier, accessoiriste, décorateur.

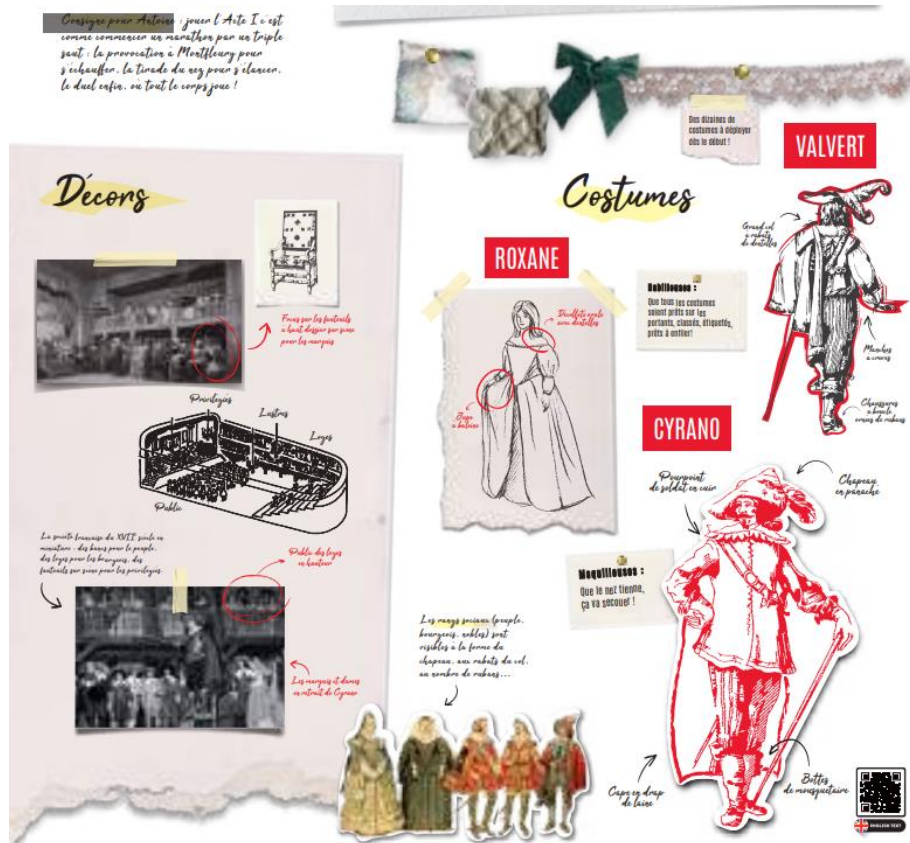
Concept : les élèves en petits groupes devront choisir entre être décorateur, costumier et accessoiriste. Ils doivent se mettre dans la réflexion d’un métier du théâtre. Ils devront réfléchir à tous les petits éléments imposés par leur métier.

Matériel nécessaire : des ouvrages parlant du XVII^{ème} siècle, des ordinateurs, des planches pour qu’ils puissent coller les éléments de leurs recherches comme sur un paper board, des feuilles blanches, des crayons, de la colle.

Déroulement :

- Les élèves se mettent en groupe de 3 personnes, chacun choisit le métier qu’il souhaite faire, costumier, accessoiriste et décorateur.
- Ils choisissent l’acte et la scène qu’ils souhaitent traiter, ils devront ensuite faire des recherches selon les personnages qui apparaissent, les éléments de décors qui doivent être présents au XVII^{ème} siècle, les détails sur les costumes selon leur catégorie sociale, ainsi que les accessoires présents sur scène et sur le personnage.
- Ils rassemblent leurs idées avec leurs notes et les présentent aux autres élèves.

Exemple :



Espace Ressource

Ressource 1 : préparer son groupe avant sa venue à L'Expérience Cyrano :

1 - Présenter le lieu – sous forme d'échange, de recherches personnelles

- ➔ Que peut être L'Expérience Cyrano ? C'est un espace immersif autour de la pièce de Cyrano de Bergerac et du théâtre.
- ➔ Comment se nomme le type de lieu de L'Expérience Cyrano ? Une scénographie
- ➔ Quelle fonction a-t-il ? Faire découvrir l'œuvre de Cyrano de Bergerac et celui du métier de comédien et plus généralement les métiers du milieu théâtral.

2 – Introduire le sujet de l'Expérience Cyrano (une ou plusieurs pistes peuvent être exploitées)

- ➔ Réfléchir à une définition sur le théâtre et sur une scénographie, cela peut être sous forme de texte, de dessins à réaliser, de carte mentale.
- ➔ Lister les métiers qui peuvent être liés à l'univers du théâtre.
- ➔ Faire des recherches sur les adaptations de CYRANO de Bergerac dans le spectacle vivant et dans les musées.

- ➔ Lancer une première piste de travail au sujet de la scénographie : « comment imaginez-vous l’espace L’Expérience Cyrano ? Que pensez-vous voir à l’intérieur ? »

3 - Lors de la visite – Suivez le guide

Un parcours ludique est proposé autour du vrai Savinien de Cyrano de Bergerac. Ce dernier souhaite mettre en procès Cyrano de Bergerac pour usurpation d’identité. Les élèves mèneront une enquête et porteront une réflexion afin de défendre le personnage de Cyrano de Bergerac du vrai homme Hercule Savinien de Cyrano de Bergerac. De cette façon, ils en apprendront davantage sur le vrai Cyrano de Bergerac.

4 - Conserver une trace écrite

Dans le cadre du Parcours d’Education Artistique et Culturelle, prévoyez un temps après la visite pour proposer un questionnaire, des croquis à réaliser etc.

5 - Retour en classe, quelle exploitation ?

Questionnement / Echange :

- ➔ Qu’avez-vous ressenti dans la scénographie ?
- ➔ Qu’avez-vous retenu de la scénographie ?

6 - Construire une trace écrite pour fixer les connaissances

- ➔ Retranscrivez par des croquis des élèves un carnet d’exposition avec quelques mots sur le ressenti des élèves (Sur un objet, Cyrano, une réplique, etc).
- ➔ Bilan d’un questionnaire réalisé lors de la visite

Ressource 2 : Quelle est l’image de Cyrano ? * (voir en fin de document)

Représentation dans l’art de la pièce de Cyrano de Bergerac :

Cyrano de Bergerac, le personnage de la pièce de théâtre, a été l’objet de plusieurs portraits qui le représentent sur différents supports et à la communication diverse.

Représentation dans l’art du personnage de Cyrano :

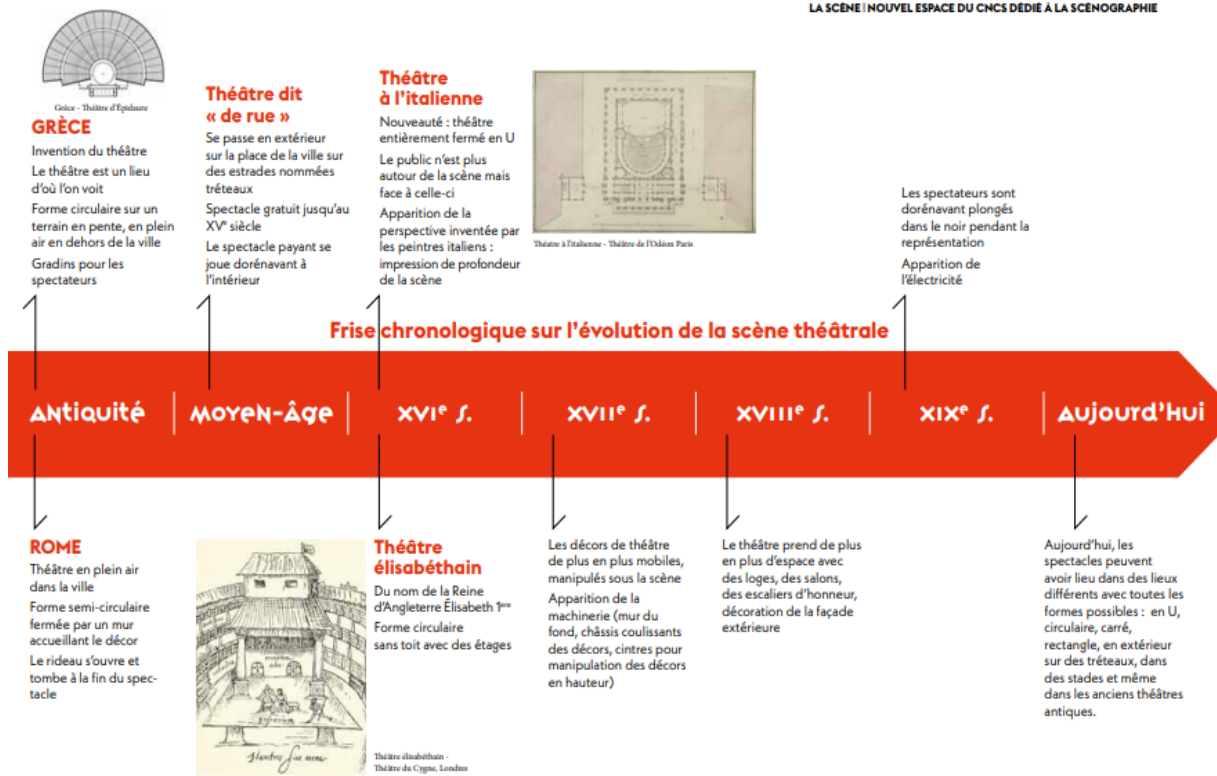
Représentation de Savinien de Cyrano de Bergerac :

La vie de Hercule Savinien de Cyrano de Bergerac est très peu documentée, ce qui explique le faible nombre de portraits le représentant. Les portraits illustrant les premières éditions de ses œuvres sont pour la plupart imaginaires.

Œuvre d’Hercule de Savinien de Cyrano de Bergerac : L’Autre Monde - Les Etats et Empires de la Lune/Les Etats et Empires du Soleil (Editions Gallimard, collection de Poche)

Ressource 3 : Le théâtre

Frise chronologique du théâtre



Lexique du théâtre et ses métiers :

Lexique de la scène

Avant-scène : partie de la scène se trouvant devant le cadre de scène formé par les draperies, le manteau mobile et le cadre fixe architectural. C'est la partie visible du plateau avant le lever de rideau.

Cage de scène : volume total de la scène, cintres et dessous compris.

Cintre : partie du théâtre au-dessus de la scène, invisible du public, où sont actionnés les fils, les perches et les porteurs qui supportent les éléments de décor et le matériel d'éclairage.

Costière : rainure dissimulée dans le plancher de scène, de cour à jardin, entre les rues, correspondant à des rails dans les dessous qui permettent de manoeuvrer des chariots portant les châssis pendant les changements de décor.

Côté cour / côté jardin* - Cour : côté droit de la scène pour le spectateur et gauche pour les machinistes / **Jardin** : côté gauche de la scène pour le spectateur et droit pour les machinistes.

Coullisse : partie se trouvant de chaque côté et derrière le plateau.

Face : c'est le devant du plateau, la partie la plus proche du public, opposé au lointain.

Gril : partie haute de la scène où se trouve l'appareillage en superstructure de toute la machinerie.

Lointain : matérialisé par le mur du fond, le lointain est l'endroit le plus éloigné de la scène, opposé à la face.

Manteau d'arlequin : encadrement d'une scène de théâtre sur lequel sont peintes des draperies.

Pendillon : rideau étroit suspendu au cintre.

Plateau : désigne un espace plus important que la scène puisqu'il comprend aussi les coullisses et les dessous.

Pont : passerelle dans les cintres. Support des projecteurs.

Rue : couloir formé par l'espace entre les pendillons, sur les côtés de la scène.

*Pour éviter la confusion entre droite et gauche sur scène, on utilise d'autres mots comme « côté du roi, côté de la reine » jusqu'à la Révolution puis Cour et Jardin. Étant sur le plateau et

regardant la salle, la loge du roi était sur la droite (côté du Roi) et celle de la Reine sur la gauche (côté de la Reine). En 1770, la Comédie-Française s'installe au Palais des Tuileries en attente d'un nouveau bâtiment. Cette salle donnait d'un côté sur la cour du Carrousel et de l'autre sur le jardin des Tuileries.

Pour l'acteur, le côté cour est du côté du cœur. Les machinistes disaient : « poussez au roi ! » ou « Portez à la reine ! » pour indiquer le sens de déplacement d'un décor.

Lexique de la salle de théâtre

Baignoire : loge de rez-de-chaussée.

Balcon : galerie, en hauteur, où sont assis les spectateurs.

Corbeille : sièges situés au premier balcon, au-dessus de l'orchestre.

Fauteuils d'orchestre : ensemble des places situées au rez-de-chaussée.

Fosse d'orchestre : espace situé en contrebas de la scène, réservé aux musiciens.

Une loge : espace réservé aux artistes, dont la taille est assez restreinte.

Les loges : lieu de repos pour les comédiens.

Mur du fond : mur clôturant l'espace scénique face au public.

Poulailler ou paradis : dernier balcon où la visibilité est souvent très limitée et où les places sont les moins chères.

Lexique de la régie technique

Appuyer : faire monter un décor dans les cintres.

Bouler : parler d'une manière trop rapide tout en restant intelligible.

Conduite de scène : livre de scène comprenant l'ensemble des indications scéniques liées au déroulement du spectacle : son, lumière ou plateau.

Casserole : boîte à lumière dont la forme rappelle l'instrument de cuisine.

Charger : faire descendre un décor des cintres.

- Divers :

Boîte à sel : comptoir où sont délivrés les billets. Autrefois on y trouvait les sels destinés à réanimer les femmes trop serrées dans leur corsé.

Brigadier : bâton servant à frapper 11 coups rapides puis les trois coups pour annoncer le début du spectacle, dans le théâtre traditionnel.

Cascade : rires à rebonds.

Chatouilleurs : partie du public chargée de rire aux moments opportuns dans les vaudevilles.

Enfant de la balle : tout acteur né de parents eux-mêmes comédiens.

Note d'intentions : écrit où le metteur en scène dévoile sa lecture personnelle de la pièce, ses choix de mise en scène et les raisons de ses choix.

Panier : indemnité versée aux employés du spectacle qui ont travaillé pendant les heures du repas.

Tenir l'affiche : rester plus longtemps que prévu à l'affiche en raison du succès remporté par la pièce.

Sac de noix : un tonnerre d'applaudissements.

Les métiers de la scène

Accessoiriste : s'occupe du placement / rangement des objets sur la scène.

Comédien : interprète un ou plusieurs rôles dans une pièce.

Courier : machiniste travaillant côté cour.

Costumier : dessine les costumes du spectacle. Il propose aussi les matières et tissus pour les réaliser. Il rend également des maquettes qui vont guider les équipes des ateliers costume.

Danseur : c'est avec son corps que le danseur fait vivre des personnages, exprime des sentiments, donne un style à son interprétation.

Décorateur : chargé de l'aménagement de la scène. C'est lui qui choisit les éléments, objets et accessoires du décor.

Descendre : sur scène, pour le comédien signifie se rapprocher du public.

Au XVII^e siècle, dans les théâtres à l'italienne, les plateaux étaient inclinés pour favoriser une vision en perspective.

Équipe : désigne l'ensemble des fils de commandes situés à cour et à jardin.

Faire de la salade : remettre dans l'ordre les décors mélangés pendant la représentation de la veille.

Faire la toile : enlever les rideaux du spectacle de la veille pour y placer ceux de la représentation du soir.

Génie : nacelle élévatrice qui permet notamment aux techniciens de travailler en hauteur lors des montages et démontages des décors sur plateau.

Guindes, fils, ganses, bouts : mots utilisés à la place de « corde ». Les premiers machinistes de théâtre étant d'anciens marins, ce mot est totalement proscrit, puisque la corde faisait référence au pendu. Par superstition, l'usage est resté aussi au théâtre.

Mère de famille : poulie principale du réseau servant à actionner les perches sur lesquelles on suspend les projecteurs, les rideaux, les éléments de décor.

Monter : sur scène, pour le comédien signifie s'éloigner du public.

Pain / galette : contrepoids en fonte destinés à faciliter le maniement des perches.

Plan de feu : document indiquant la position, l'orientation et le type de projecteurs d'une salle de théâtre.

Porteuses, perches : tubes métalliques destinés à supporter des éléments de décors ou de matériel (son, vidéo, lumière).

Projecteurs : dispositif d'éclairage qui concentre la lumière sur une zone déterminée :

- Éclairages à la face : l'ensemble des lumières qui éclairent le plateau depuis la salle
- Éclairages en contre-jour : lumière venant du fond vers l'avant-scène
- Éclairages en contre-plongée : lumière éclairant du bas vers le haut
- Éclairages latéraux : lumières situées à cour ou à jardin

Servante : petite lumière qui reste toujours allumée quand la scène est dans le noir. On dit qu'elle ne doit jamais s'éteindre car elle est l'âme du théâtre.

Les expressions du théâtre

- Travail de scène :

Une allemande : déroulé accéléré de la mise en scène de la pièce. Les comédiens répètent le jeu de scène à un rythme très rapide, en ne faisant que les déplacements importants, entrées et sorties de scène, en ne disant que quelques répliques sur un ton neutre.

Une couturière : dernière répétition d'un spectacle en costumes avant la première représentation.

Un filage : répétition générale où le spectacle est joué en continu, dans l'ordre des scènes.

Une générale : ultime répétition d'ensemble d'un spectacle (avant la première), donnée sous forme de représentation devant un public d'invités.

Une italienne : déroulé accéléré du texte de la pièce. Les comédiens récitent le texte intégral de la pièce à toute vitesse, d'une voix neutre et sans faire le jeu de scène.

Première : première représentation devant un public.

- À propos du jeu de comédien :

Faire des traditions : mouvements ou mots comiques ajoutés à la mise en scène.

Graillonner : pour un acteur, être gêné par un chat dans la gorge.

Grasseyer : mauvaise articulation des consonnes en particulier des « r ».

Mordre sur une réplique : ne pas laisser l'autre comédien finir son texte.

Partir sur le ventre : rater sa sortie pour un comédien. Par extension, quitter la scène sans obtenir d'applaudissements.

Repêcher : remettre sur la voie un acteur qui s'est trompé dans son texte.

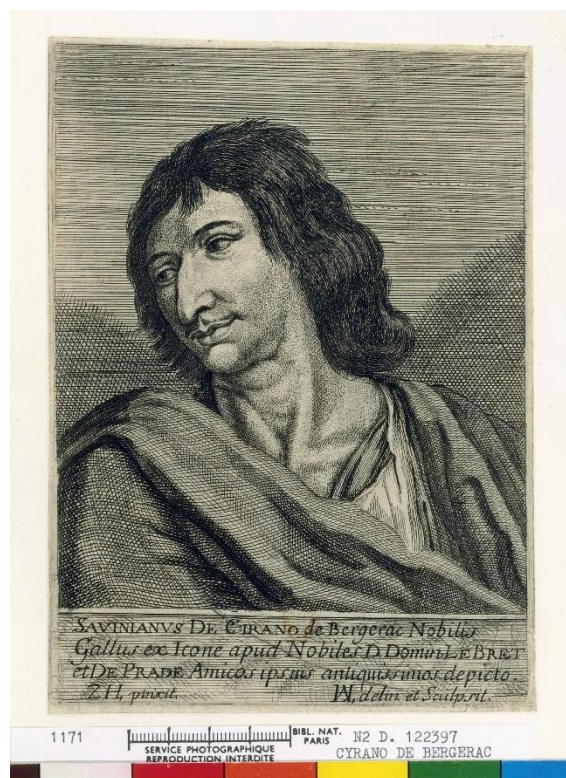
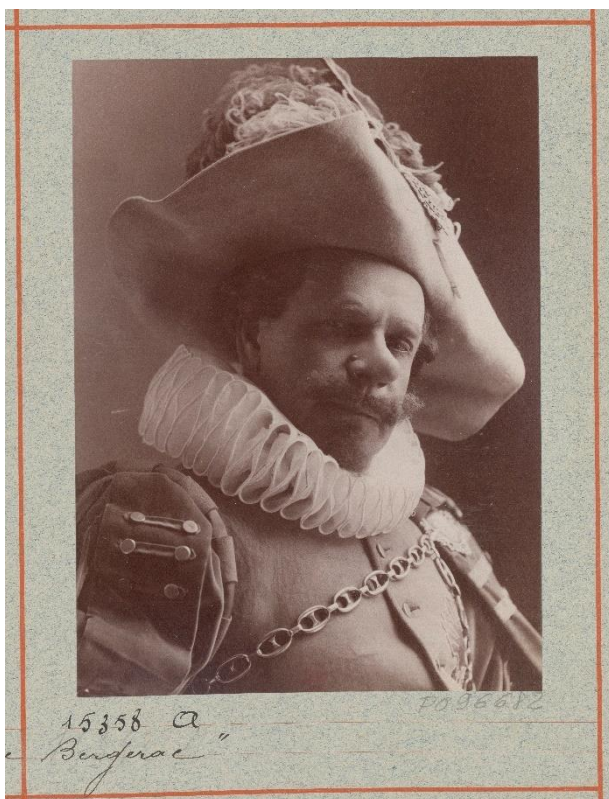
Ressource 4 : quelques photos de l’Expérience Cyrano

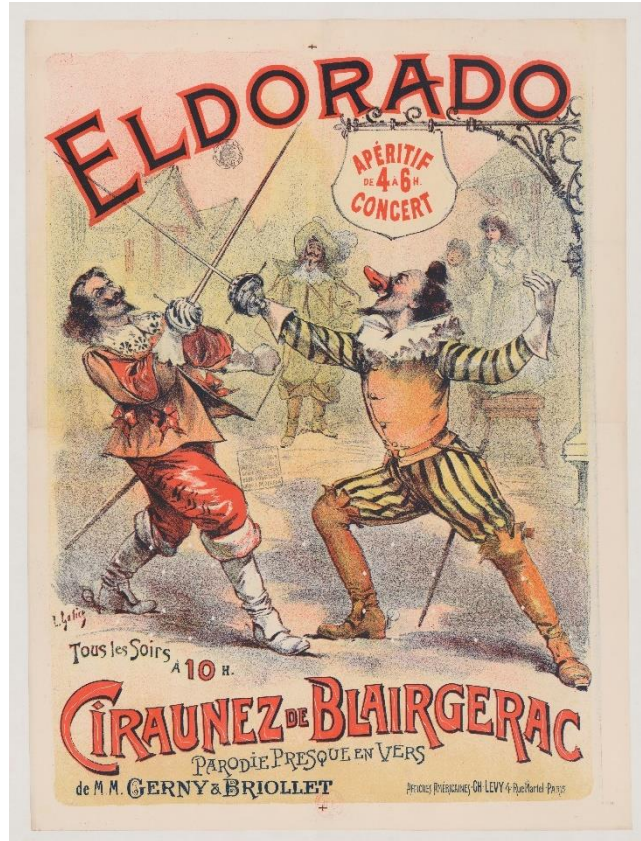






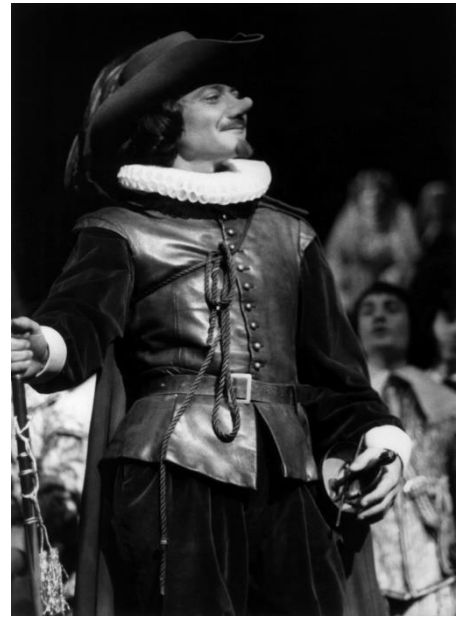
Ressource 2 : Quelle est l’image de Cyrano ? - fourni par BnF (lien zip)





Représentation fourni par Bridgeman (lien zip)



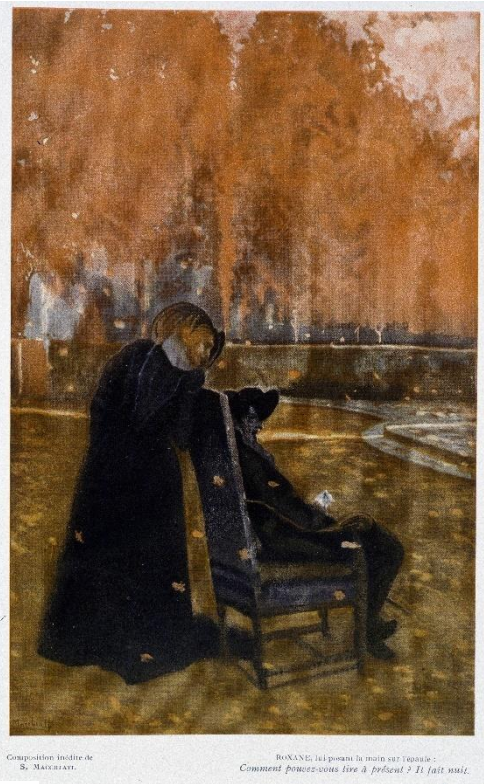


Ce sont les **NOUILLES** de GASCOGNE!
Que **BRUSSON JEUNE** fabrique pour vous
à **VILLEMUR**, (Haute-Garonne).
Aux œufs frais, si fines, si bonnes!
Ce sont les Nouilles de Gascogne!

**SODA
CYRANO**





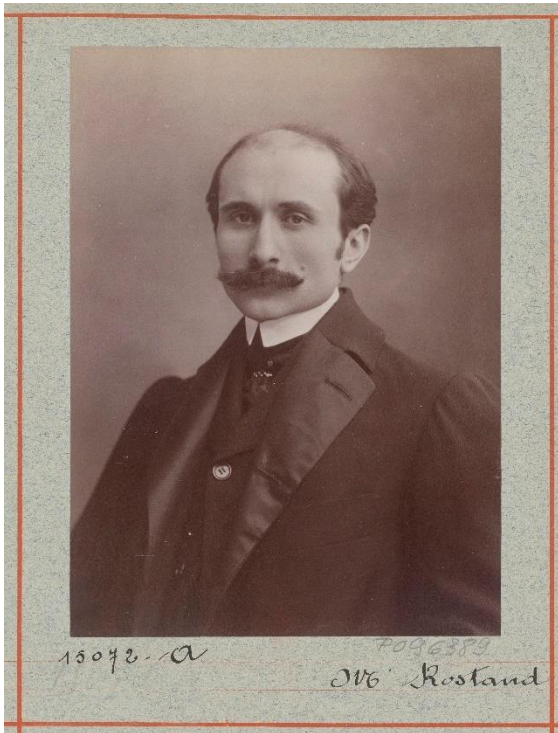


Composition inédite de S. MARGIARY.

BOIXARD, la poutre la nuit sur l'horloge : Comment pouvez-vous lire à présent ? Il fait nuit.

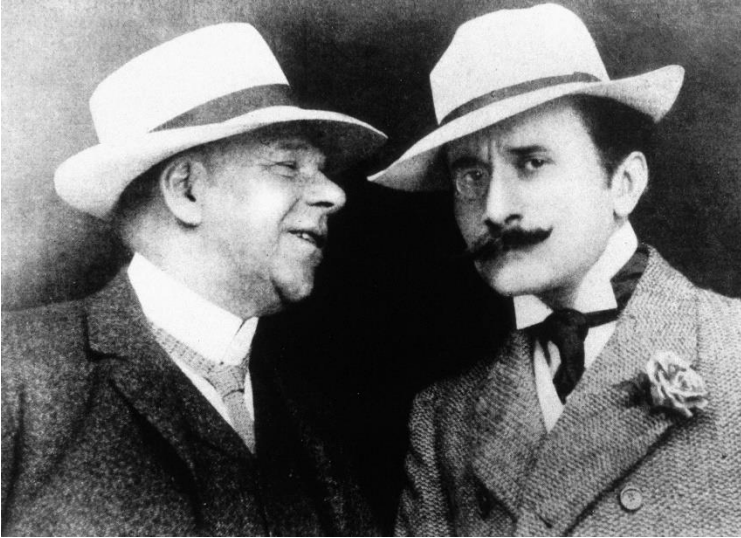


Représentation Edmond Rostand fourni par BnF



Représentation Edmond Rostand fourni par Bridgeman





Autres représentation – Siège d’Arras fourni pas BnF



